

## 人间充质干细胞鉴定试剂盒

适用仪器：两激发光仪器（蓝激光和红激光均适用）

产品货号：TBD-MSCFC

产品规格：10T/KIT

灏洋 MSC 细胞流式鉴定试剂盒产品包含鉴定抗体、同型对照、染色缓冲液、封闭液以及染色流式管，鉴定抗体及同型对照已按比例配好，直接取 10  $\mu$ l 染色使用，鉴定抗体组合 I 及组合 II 均包含三种抗体，其中每种抗体颜色标记不一样，抗体染料之间没有补偿干扰，使用起来方便。

### 一、材料及试剂清单

序号	产品名称	产品货号	产品规格	储存条件
1	流式染色上样管	TBD352052	40 支/包	RT
2	染色缓冲液	TBD-FC001	100ml	2-8 $^{\circ}$ C
3	染色封闭液	TBD-FCB001	10T	2-8 $^{\circ}$ C
4	MSC 细胞鉴定抗体组合 I	TBD-MSC001	10T	2-8 $^{\circ}$ C
4	MSC 细胞鉴定抗体组合 II	TBD-MSC002	10T	2-8 $^{\circ}$ C
4	MSC 细胞鉴定同型对照	TBD-MSC000	10T	2-8 $^{\circ}$ C

### 二、细胞准备

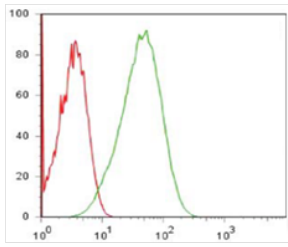
取培养的细胞离心（300 g/5min），弃去上清，加入一定量染色缓冲液洗涤一次，弃去上清，弹散细胞，细胞用染色缓冲液重悬到  $5 \times 10^6 \sim 10 \times 10^6$  /ml 之间。

### 三、染色鉴定

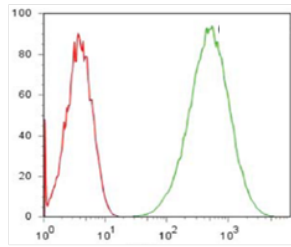
1. 分别取 100 $\mu$ l 上述重悬的细胞于 4 个流式管中，分别加入 5 $\mu$ l 染色封闭液，混匀细胞，室温孵育 15min；
2. 第一管细胞加入 10 $\mu$ l 染色缓冲液，第二管细胞加入 10 $\mu$ l MSC 细胞鉴定抗体组合 I，第三管细胞加入 10 $\mu$ l MSC 细胞鉴定抗体组合 II，第四管细胞加入 10 $\mu$ l MSC 细胞鉴定同型对照，混匀，室温孵育 15min，染色过程中再混匀一次；
3. 上述四管细胞分别加入 1ml 的染色缓冲液洗涤细胞，离心 300g/5min；
4. 弃去上清，加入 500 $\mu$ l 染色缓冲液重悬细胞，上机检测。

### 四、鉴定结果分析

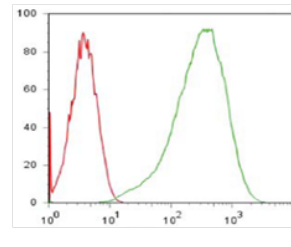
鉴定抗体组合 I 里包含 Anti-Human CD90 FITC, Anti-Human CD105 APC, Anti-Human CD45 PE-Cy7, 鉴定抗体组合 II 包含 Anti-Human HLA-DR FITC, Anti-Human CD73 APC, Anti-Human CD34 PE-Cy7, 这些抗体对应的同型对照是 Mouse IgG, 因此同型对照组合包含 Mouse IgG1 Isotype Control FITC, Mouse IgG1 Isotype Control APC, Mouse IgG1 Isotype Control PE-Cy7, 这些荧光染料之间没有补偿干扰，这些指标是鉴定 MSC 常用，其中阴性指标和阳性指标混合搭配，可使鉴定结果更可靠。MSC 细胞的流式鉴定标准是  $CD73^+CD90^+CD105^+$  以及  $CD34^-CD45^-HLA-DR^-$ ，这些鉴定结果需要和同型对照做比较。例如以下峰形图鉴定结果。



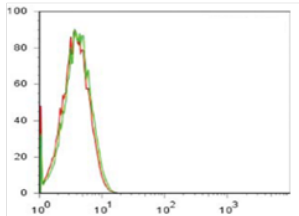
CD105 APC



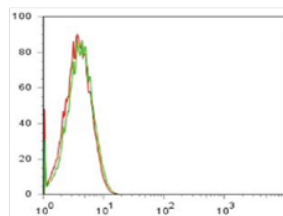
CD73 APC



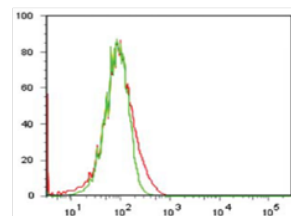
CD90 FITC



CD45 PE-Cy7



CD34 PE-Cy7



HLA-DR FITC